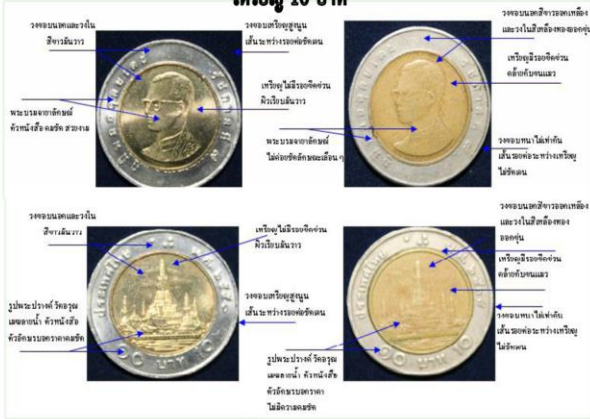
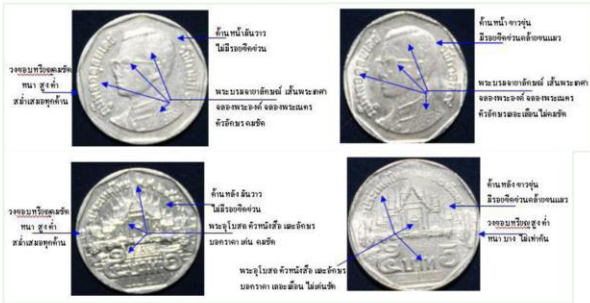


# การเปรียบเทียบเหรียญกษาปณ์รัฐบาลและเหรียญปลอม

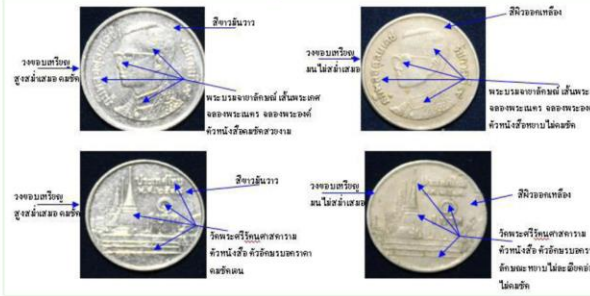
## เหรียญ 10 บาท



## เหรียญ 5 บาท



## เหรียญ 1 บาท



# การใช้ชำระหนี้ตามกฎหมายของเหรียญกษาปณ์

เหรียญกษาปณ์เป็นเงินที่ชำระหนี้ได้ตามกฎหมาย ไม่เกินจำนวนที่กำหนดโดยกฎกระทรวง

1 สตางค์	ได้ไม่เกินคราวละ	5 บาท
5 25 50 สตางค์	ได้ไม่เกินคราวละ	10 บาท
1 2 5 บาท	ได้ไม่เกินคราวละ	500 บาท
10 บาท	ได้ไม่เกินคราวละ	1,000 บาท

## เหรียญกษาปณ์ที่ระลึก

20 บาท	ได้ไม่เกินคราวละ	500 บาท
50 บาท	ได้ไม่เกินคราวละ	1,000 บาท
100 บาท	ได้ไม่เกินคราวละ	2,000 บาท
150 บาท	ได้ไม่เกินคราวละ	3,000 บาท

เหรียญกษาปณ์เงินตั้งแต่ราคา 200 บาทขึ้นไปและเหรียญกษาปณ์ทองคำราคาตั้งแต่ 150 บาท ขึ้นไปชำระหนี้ได้ไม่จำกัดจำนวน

\*\* สาเหตุที่ต้องกำหนดการชำระหนี้ของเหรียญตามกฎหมายกำหนดไม่เกินจำนวนเพราะป้องกันการกลั่นแกล้งระหว่างเจ้าหนี้กับลูกหนี้ในการชำระหนี้



ความรู้เกี่ยวกับการตรวจพิสูจน์ และการรับแลกคืนเหรียญกษาปณ์



สำนักงานธนารักษ์พื้นที่  
เขตนครสวรรค์



## เหรียญกษาปณ์ถอนคืน

กฎกระทรวง ฉบับที่ 127 (พ.ศ.2538) ออกตามความ  
ในพระราชบัญญัติเงินตราพ.ศ.2501 ม.13 ทวิ  
ประเภทเหรียญกษาปณ์ถอนคืน

รายการ	ราคา	น้ำหนัก	เส้นผ่าน ศูนย์กลาง
เหรียญกษาปณ์ชนิดทองขาว เคลือบสีทองแดง	5 บาท	12 กรัม	29.5 มม.
เหรียญกษาปณ์โลหะสีขาว (ทองแดงผสมนิกเกิล) เคลือบสีทองแดง	5 บาท	12 กรัม	30 มม.
เหรียญกษาปณ์ชนิดทองขาว	1 บาท	7.5 กรัม	27 มม.
เหรียญกษาปณ์ชนิดทองขาว หรือโลหะสีขาว (ทองแดงผสม นิกเกิล)	1 บาท	7 กรัม	25 มม.
เหรียญกษาปณ์ชนิดทองเหลือง	50 สตางค์	4.9 กรัม	23 มม.
เหรียญกษาปณ์ชนิดทองเหลือง	25 สตางค์	2.8 กรัม	20.5 มม.

เหรียญกษาปณ์ถอนคืนไม่มีสภาพเป็นเงินที่ชำระหนี้ได้ตามกฎหมาย  
(ตั้งแต่วันที่ 31 มีนาคม 2540 เป็นต้นไป) แต่ก็ยังสามารถนำมาแลกเปลี่ยนได้ที่  
หน่วยรับแลกคืนเหรียญกษาปณ์ ของกรมธนารักษ์

ส่วนราชการ รัฐวิสาหกิจ ธนาคาร บริษัทห้างร้าน ประชาชนที่มี  
เหรียญกษาปณ์จำนวนมาก ที่ประสงค์จะขอแลกคืนติดต่อได้ที่

### ส่วนกลาง

หน่วยรับแลกคืนเหรียญกษาปณ์ สำนักบริหารเงินตรา ถนนจักรพงษ์  
เขตพระนคร กรุงเทพฯ

หน่วยรับแลกคืนเหรียญกษาปณ์ สำนักบริหารเงินตรา ณ โรงกษาปณ์  
ถนนพหลโยธิน อ.คลองหลวง ปทุมธานี

### ส่วนภูมิภาค

หน่วยรับแลกคืนเหรียญกษาปณ์ ศูนย์บริหารจัดการเหรียญกษาปณ์  
ส่วนภูมิภาค ของกรมธนารักษ์ ที่สำนักงานธนารักษ์พื้นที่ขอนแก่น  
อุบลราชธานี เชียงใหม่ นครสวรรค์ สุราษฎร์ธานี และสงขลา

## ลักษณะของเหรียญกษาปณ์ชำรุด และหลักเกณฑ์การรับแลกคืน

ตามพระราชบัญญัติเงินตรา พ.ศ.2501 เหรียญกษาปณ์ชำรุดเป็นเหรียญที่ไม่สามารถชำระหนี้ได้ตามกฎหมาย  
ลักษณะของเหรียญกษาปณ์ชำรุด แบ่งเป็น 3 ลักษณะ คือ

ลักษณะและสภาพของการชำรุด	หลักเกณฑ์การรับแลกเปลี่ยน
1. ชำรุดที่เกิดจากการใช้โดยธรรมดา สึกกร่อนไปตามธรรมชาติ จนน้ำหนักลดลงเกินกว่าสองเท่าครึ่งของอัตราเมื่อเหลือเมื่อขาด (มาตรา 12 (2))	- รับแลกเปลี่ยนได้ เต็มราคาตามราคาหน้าเหรียญ (มาตรา 13 (3))
2. ชำรุดที่เกิดจากการถูกระทำ คือ เหรียญที่ถูกตัดถูกตอก ถูกตี หรือสวดลายลบเลือน หรือทำให้ น้ำหนักลดลงไม่ว่าโดยเหตุใด ที่ปรากฏโดยชัดแจ้ง (มาตรา 12 (1))	- รับแลกเปลี่ยนได้ครึ่งราคาของเหรียญกษาปณ์นั้น (มาตรา 13 (2)) ตามหลักเกณฑ์และวิธีการที่กำหนดใน กฎกระทรวง พ.ศ.2548 คือ 1) ต้องสามารถมองเห็นสวดลายด้านหน้าหรือด้านหลังว่าเป็นเหรียญ กษาปณ์ และสามารถ ทราบได้ว่าเป็นเหรียญกษาปณ์ชนิดราคาใด 2) ต้องไม่เจาะรูทะลุทั้ง 2 ด้านเกินกว่า 2 ใน 5 ของขนาดเดิมหรือ ต้องมีน้ำหนักไม่น้อยกว่า ร้อยละ 60 ของน้ำหนักเหรียญกษาปณ์ 3) ขอบด้านนอกของเหรียญต้องไม่ถูกตัดออกไป เกินกว่า 2 ใน 5 ของขนาดเดิม หรือต้องมีน้ำหนักไม่น้อยกว่า ร้อยละ 60 ของ น้ำหนักเหรียญกษาปณ์ หากเหรียญกษาปณ์ชำรุดไม่อยู่ในเกณฑ์ 1) - 3) ไม่รับแลกเปลี่ยน
3. เหรียญกษาปณ์ชำรุดที่เป็นเหรียญกษาปณ์ทองคำ เหรียญกษาปณ์ เงิน หรือเหรียญกษาปณ์ประเภทขีดเงา	- ไม่รับแลกแลกเปลี่ยน (มาตรา 13 (1))

ลักษณะเหรียญกษาปณ์ชำรุดตามข้อ 2 ที่นำมาแลกเปลี่ยนเมื่อคำนวณมูลค่าแล้วต้องสามารถแลกเปลี่ยนเป็นธนบัตร หรือเหรียญกษาปณ์  
อื่นใดเป็นจำนวนเงินอย่างน้อยยี่สิบห้าสตางค์

ผู้ประสงค์จะขอแลกเปลี่ยนเหรียญกษาปณ์ที่ชำรุด ขอแลกเปลี่ยนได้ที่หน่วยรับแลกคืนเหรียญกษาปณ์ สำนักบริหารเงินตรา ในส่วนกลาง  
และศูนย์บริหารจัดการเหรียญกษาปณ์ ส่วนภูมิภาค ของกรมธนารักษ์ ทั้ง 6 ศูนย์ ที่ สำนักงานธนารักษ์พื้นที่ขอนแก่น อุบลราชธานี เชียงใหม่  
นครสวรรค์ สุราษฎร์ธานี และสงขลา

หมายเหตุ : ตั้งแต่เดือนพฤษภาคม 2555 สำนักงานคลังจังหวัดทุกจังหวัดได้ยุติการให้บริการรับแลก และจ่ายแลกเหรียญกษาปณ์ในภูมิภาคแล้ว